

## Resumen Documental

El objetivo de esta Tesis doctoral es arrojar más luz sobre los mecanismos a partir de los cuales se dibuja el mapa de la desigualdad social en los sistemas urbanos contemporáneos, sistemas que reflejan unas fracturas sociales de una escala desconocida en décadas pasadas.

Una vez realizada una revisión crítica de los diferentes planteamientos desde los que se abordan los procesos de formación del espacio social urbano, y con la intención de poder desarrollar una explicación completa del fenómeno anterior, se ha analizado el espacio social del Madrid de finales del siglo XX (imagen 1.01), espacio social donde los tejidos surgidos durante el régimen de acumulación fordista de los años sesenta reflejan un mosaico que destaca por la precisión en sus condiciones de jerarquía y orden.

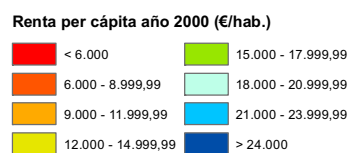
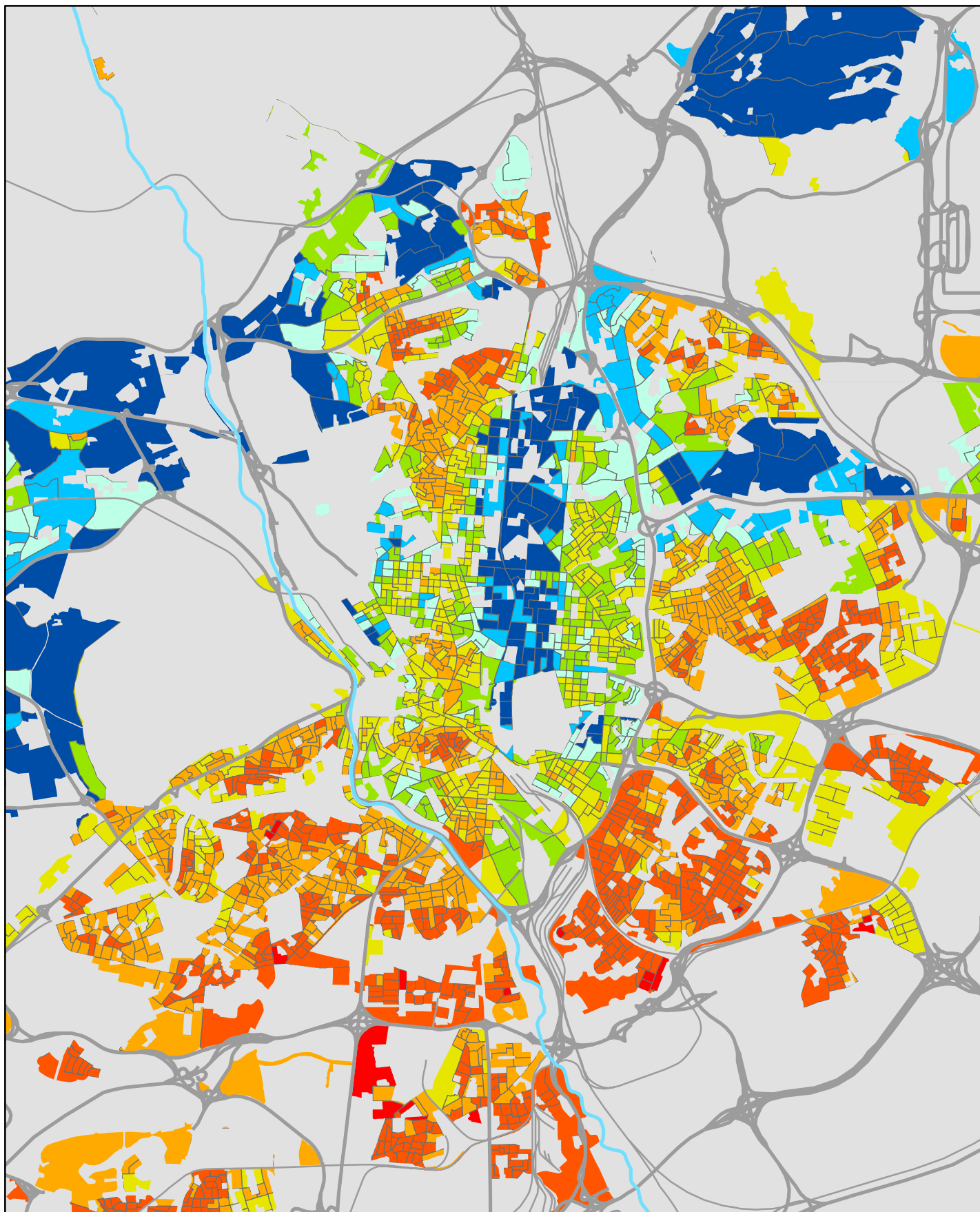
En relación a este hecho se plantea como hipótesis que fue, precisamente, durante el régimen de acumulación fordista que dio forma al sistema metropolitano madrileño, cuando el espacio social madrileño se convirtió, por primera vez a esa escala, en un espacio de acumulación y exclusión.

Respecto a la definición de los principales elementos que operaron bajo ese régimen de acumulación, se considera como siguiente hipótesis que durante aquellos años se produjo una transformación del sistema urbano donde destacan dos aspectos: el surgimiento de un nuevo modelo de producción inmobiliaria liderado, a su vez, por el sistema financiero, y la transformación de una estructura social que pasaría a conformar una nueva sociedad "asalariada", "normalizada" y "estratificada" que, una vez consolidada la por otro lado pobre industrialización del área metropolitana, accedería al crédito y pasaría de inquilina a propietaria. El fenómeno de construcción social que produjo unas periferias de una clasificación social sin precedentes tuvo que ver, por tanto, con estas transformaciones de largo recorrido más que con cuestiones coyunturales.

Una vez descrita esa doble transformación se plantea que es precisamente la vinculación entre la estructura social "asalariada", "normalizada" y "estratificada" y la producción del sector inmobiliario lo que garantiza la pervivencia del sistema. Llegaríamos, así, a describir un fenómeno de producción inmobiliaria vinculado a una obligada reproducción social.

El análisis de los mecanismos de producción y reproducción que conforman ese nuevo espacio social nos lleva a describir el también nuevo modelo de ciudad, el cual hemos denominado Ciudad Negocio. Este nuevo modelo se explica a partir del entendimiento de que la concepción, construcción y venta de la propia ciudad es el negocio central. No se trata de que la ciudad facilite el negocio inmobiliario. Su razón de ser, el motivo por el que se configura de una forma y no de otra, es el negocio en sí. La ciudad se entiende como una gran y diversificada operación financiera.

En resumen podríamos afirmar que la nueva Ciudad Negocio sería el producto de un modelo inmobiliario de venta de viviendas financiadas que, debido a sus propios objetivos y sus obligados mecanismos de funcionamiento, requeriría, para poder actuar con totales garantías, de un espacio social muy ordenado, jerarquizado, estable y que estas cualidades se percibieran con claridad.



**Figura 1.01.** Plano de distribución de las rentas en el Área metropolitana de Madrid en el año 2000.

Fuentes:

Mapa de Rentas de la Comunidad de Madrid (2000)

Sistema de Información sobre Ocupación del Suelo de España, SIOSE (2005)

Base cartográfica: Instituto Geográfico Nacional, IGN (2012)